

# In 5 Schritten zur eigenen Homepage

Hilfemanual zum "Homepagebuilder" des Landesnetzwerkes Bürgerschaftliches Engagement

Keine Angst beim „Programmieren“ bzw. Erstellen Ihrer Homepage mit dem „Homepagebuilder“: Fehler bei der Eingabe oder Entscheidungen bei einzelnen Schritten (z.B. Auswahl des Designs) können jederzeit wieder rückgängig gemacht bzw. verändert werden. Sie können also verschiedene Möglichkeiten ohne Bedenken erst einmal ausprobieren, bevor Sie sich für eine Fassung entscheiden.

## Übersicht über die Schritte:

1. Schritt: [Design auswählen](#)
2. Schritt: [Seitenangaben + Allgemeine Vorarbeiten](#)
3. Schritt: [Logo auswählen / hochladen / ersetzen](#)
4. Schritt: [Navigation festlegen](#)
5. Schritt: [Seiteninhalte festlegen bzw. editieren](#)

## Bevor Sie loslegen – bitte beachten:

### Browsereinstellung:

Cookies akzeptieren – Cookies werden z.B. zur Annahme Ihres Passwortes benötigt.  
PopUp-Fenster nicht sperren – Texteditor, Bildmanager, Hilfedatei usw. werden über sie angezeigt.

### Dateinamen (bei Bildern, pdf-Dateien o.ä., die Sie ins Netz stellen wollen):

Keine Großbuchstaben, keine Umlaute (ä, ö) und keine Leerzeichen verwenden - nur der Unter- und der Bindestrich sind als Zeichen erlaubt (Beispiel: "aktive\_buerger.jpg" statt "Aktive Bürger.jpg"). Nach dem Hochladen auf den Server werden nur Dateinamen mit diesen Standards akzeptiert.

## 1. Schritt: Design auswählen

Wählen Sie hier Ihr Wunschdesign aus den verschiedenen Vorschlägen aus.

Die ersten drei Designvorschläge sind barrierefrei und eignen sich zur individuellen Gestaltung - **neu: wahlweise auch mit Seitenzähler**. Hier können Sie z.B. eigene Farben für Hintergrund, Text und Links verwenden oder andere Schriftarten bestimmen. Dabei ist zu beachten, dass Sie **Schriftgrößen nur im Originalformat** (wie im Hilfemenü vorgeschlagen) verwenden – z.B. 1,0em, 0,5em, 1,8em

Mehr Infos zu dieser freien Gestaltungsmöglichkeit finden Sie im Anhang bei „Weitere Optionen“

## 2. Schritt: Seitenangaben + Allgemeine Vorarbeiten

### Titel Ihrer Seite/Homepage

Der von Ihnen gewählte Titel erscheint später in der oberen Leiste des Internet-Browsers.



### Metatags – Schlüsselwörter:

Schlüsselwörter beschreiben den Inhalt Ihrer Seite und sind wichtig, damit Ihre Seiten von den Internet-Suchmaschinen, z.B. Google, gefunden werden. Fügen Sie zwischen den Begriffen ein Komma ohne Leerzeichen ein.

*Beispiel: Freiwilligenzentrum, Ehrenamt, Projekte, soziale Stadt, Kindergarten, usw.*

### Seitenbeschreibung:

In diesem Textfeld sollten Sie den Inhalt, Ihr Produkt bzw. Ihre Leistungen in zwei, drei Sätzen beschreiben. Verwenden Sie dabei möglichst viele der im Punkt "Metatags" genannten Stichwörter.

*Beispiel: Unser Freiwilligenzentrum arbeitet vorwiegend mit ehrenamtlichen Helfern. Wir planen Projekte im Bereich soziale Stadt und unterstützen Kindergärten beim....*

### Kontaktformular:

Das Kontaktformular bietet den BesucherInnen Ihrer Seiten die Möglichkeit, mit Ihnen Kontakt aufzunehmen, ohne den Umweg über ein e-Mail-Programm. Außerdem werden automatisch die Menüpunkte "Kontakt" und "Impressum" in Ihre Navigation mit aufgenommen.

### Adressangaben:

Diese sind im Sinne des Telemediengesetzes vom 1.3.2007 Ihre Anschrift sowie "alle Angaben, die eine schnelle elektronische Kontaktaufnahme und unmittelbare Kommunikation mit ihnen ermöglichen, einschließlich der Adresse der elektronischen Post."

Nähere Informationen hierzu finden Sie unter: [www.digi-info.de](http://www.digi-info.de)

Auf dieser Seite haben Sie auch die Möglichkeit, sich ein **korrektes Impressum** unter dem Navigationspunkt "digi-info.de/webimpressum" online erstellen zu lassen.

### e-Mail:

Geben Sie in das Textfeld Ihre e-Mail-Adresse ein. Sie haben von uns Ihre Wunschadresse erhalten, können aber auch jede andere existierende e-Mail-Adresse eingeben. Die e-Mail-Adresse wird automatisch in Ihren Internetauftritt mit eingebunden, damit Sie für alle erreichbar sind.

## 3. Schritt: Logo auswählen / hochladen / ersetzen

- Die Logo-Grafik kann von Ihnen frei gewählt werden und wird nach dem Überspielen (= Hochladen) auf den Server in Ihre Seite eingebunden.
- Das Logo wird dann **ohne Ihr Zutun** auf jeder von Ihnen erstellten Seite dargestellt!
- Es werden nur Grafikdateien des Typs JPG (z.B. Logo.jpg), GIF (z.B. Logo.gif) oder PNG (z.B. Logo.png) akzeptiert.
- Die Abmessungen dieser Logo-Datei dürfen nicht größer als 600 Pixel breit und 200 Pixel hoch sein. Außerdem darf sie eine maximale Größe von 30 Kilobytes nicht überschreiten (ideal wäre z.B. eine Grafik 160 x 160 Pixel).
- Alle von Ihnen auf den Server überspielten Logo-Dateien werden auf diese Angaben hin überprüft. Falls etwas nicht stimmt, werden Sie auf auftretende Probleme aufmerksam gemacht.

## 4. Schritt: Navigation festlegen

Geben Sie für jede Seite, die Sie anlegen wollen, eine(n) Bezeichnung/Rubrik/Titel ein. Diese bilden die Links für die Navigation Ihrer Internetseite. Unterpunkte / -menüs Ihrer Navigation können Sie später erstellen.

### Beispiel:

Unter "Menüpunkt hinzufügen" erweitern Sie Ihre Navigation um einen Link, und falls Ihnen eine Seite pro Link/Rubrik/Bereich nicht ausreicht oder die Rubriken/Bereiche sich in Einzelbereiche aufgliedern, können Sie...

## ... Unterpunkte und -menüs anlegen

Hier erweitern Sie Ihre Seiten mit zusätzlichen Rubriken / Links und können danach in den verschiedenen Bereichen weitere Internetseiten anlegen.

Klicken Sie auf „Navigation editieren/Untermenüs anlegen“ und Sie gelangen auf diese Seite:

Link	Umbenennen	List	Up	Down	Delete
Link 1: --> <b>Willkommen</b>	Link umbenennen	☰	↑	↓	×
Link 2: --> <b>Wer wir sind</b>	Link umbenennen	☰	↑	↓	×
Link 3: --> <b>Was wir wollen</b>	Link umbenennen	☰	↑	↓	×
Link 4: --> <b>Was wir bieten</b>	Link umbenennen	☰	↑	↓	×
Link 5: --> <b>Aktuelles</b>	Link umbenennen	☰	↑	↓	×

Die Funktion der einzelnen Symbole rechts in den Zeilen erklären sich, wenn Sie die Maus über das gewünschte Zeichen führen.

Hat sich ein Seitentitel in Ihrer Navigation geändert, geben Sie den neuen Begriff einfach in das Textfeld der betreffenden Seite ein und drücken dann den "Link umbenennen"-Button.

Über den Button "Untermenü anlegen" erstellen Sie die Unterpunkte/Unterseiten zum jeweiligen Navigationspunkt.

Die Reihenfolge Ihrer Links in der Navigation ändern Sie mit Hilfe des -"nach oben" und -"nach unten"-Buttons.

Mit Hilfe des -"Löschen"-Buttons entfernen Sie einen Link aus Ihrer Navigation.

## 5. Schritt: Seiteninhalte festlegen bzw. editieren

Diese Maske hilft Ihnen beim Erstellen und Bearbeiten der Inhalte Ihrer Internetseiten

**WIR FÜR UNS** Landesnetzwerk  
Bürgerschaftliches Engagement

logout-->

Design wählen    Seitenangaben    Logo auswählen    Navigation+Seiten bearbeiten

### Inhalte festlegen/editieren

--> [Hilfe](#) -->

Link 1: --> [Inhalt für die Seite \*\*Willkommen\*\* bearbeiten](#) -->  
Link 2: --> [Inhalt für die Seite \*\*Wer wir sind\*\* bearbeiten](#) -->  
Link 3: --> [Inhalt für die Seite \*\*Was wir wollen\*\* bearbeiten](#) -->  
    Untermenü von **Was wir wollen**:  
    Link 1: --> [Inhalt für die Seite \*\*Freiwillige vermitteln\*\* bearbeiten](#) -->  
    Link 2: --> [Inhalt für die Seite \*\*Projekte entwickeln\*\* bearbeiten](#) -->

Link 4: --> [Inhalt für die Seite \*\*Was wir bieten\*\* bearbeiten](#) -->  
Link 5: --> [Inhalt für die Seite \*\*Aktuelles\*\* bearbeiten](#) -->

### Menupunkt hinzufügen

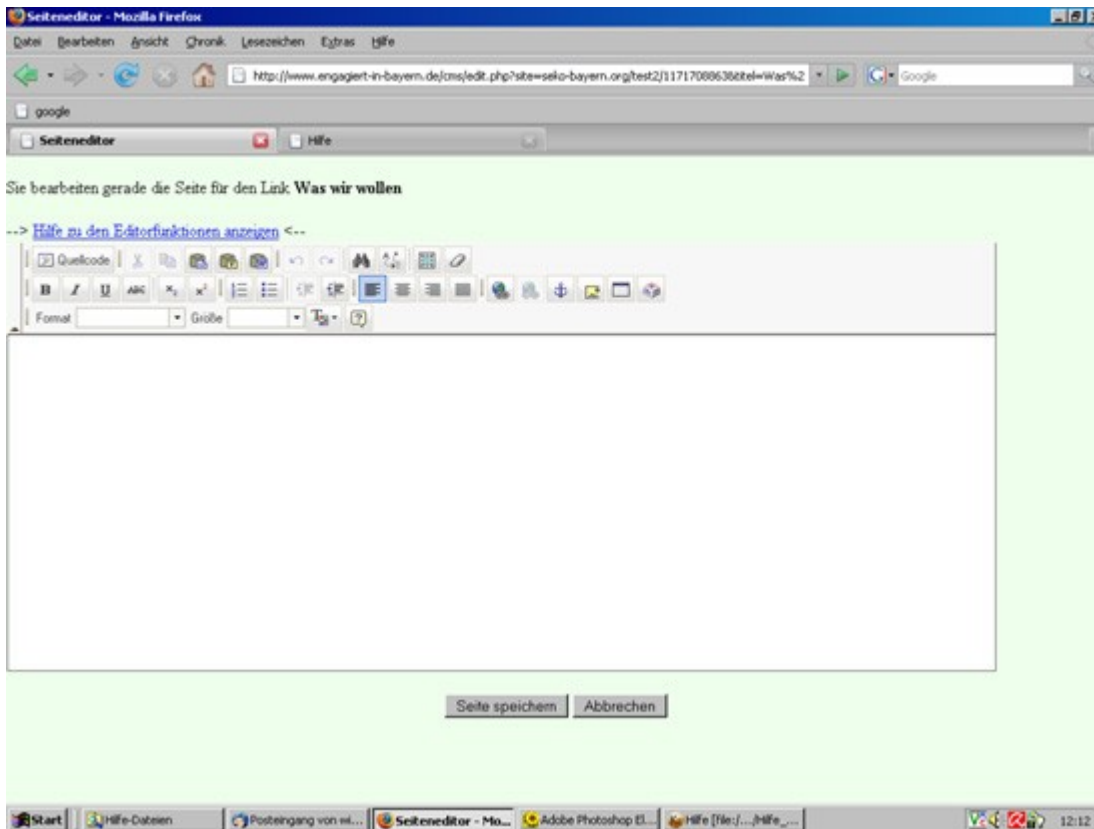
Link 6:

### weitere Optionen

--> [Navigation editieren/Untermenüs anlegen](#) --> [Hilfe](#) -->  
--> ["Logo"-Grafik ersetzen](#) --> [Hilfe](#) -->  
--> [Impressum editieren](#) --> [Hilfe](#) -->  
--> [Vorschau](#) --> [Hilfe](#) -->  
--> [E-Mail-Adressen editieren](#) --> [Hilfe](#) -->  
--> [Startseite online setzen](#) --> [Hilfe](#) -->  
--> [Seitendesign editieren](#) --> [Hilfe](#) -->  
--> [Originaldesign wiederherstellen](#) --> [Hilfe](#) -->  
--> [Seitenzähler einbinden](#) --> [Hilfe](#) -->

Durch Anklicken des betreffenden Links (z.B. Link 3: "Inhalte für Seite **Was wir wollen** bearbeiten") unter der Rubrik "Inhalte festlegen/editieren" gelangen Sie in den **Seiteneditor**.

## Der Seiteneditor – eine unkomplizierte Hilfe zum Anlegen Ihrer Seiten.



Text eingeben – Bilder einbinden: Im Seiteneditor arbeiten Sie so wie Sie es gewohnt sind. Er ist in etwa vergleichbar mit Textverarbeitungsprogrammen wie z.B. Microsoft Word.

Weitere Informationen zur Funktionalität des Editors finden Sie unter [\*\*"Hilfe zu den Editorfunktionen anzeigen"\*\*](#)

Durch Drücken des "Seite speichern"-Buttons werden Ihre Eingaben gesichert **und somit haben Sie die erste / eine Ihrer Internetseiten fertig gestellt. Besonders wichtig:** Nach Beenden der Sitzung **immer** mit "logout" schließen, damit alle Ihre Speicherungen übernommen werden.

### ***Weitere Optionen***

#### **Vorschau**

Über den Link "Vorschau" können Sie jederzeit (d.h. auch als Zwischenkontrolle) das Ergebnis Ihrer Arbeit, das Aussehen Ihrer Internetseite kontrollieren.

#### **e-Mail-Adressen editieren**

Über den entsprechenden Button haben Sie die Möglichkeit Ihre Wunsch-Mail-Adressen einzugeben (max. drei) z.B. info@freiwilligenzentrum-xystadt.de

## Seitendesign editieren

Wie schon unter „Schritt 1“ erwähnt, besteht bei den ersten 3 Musterdesigns die Möglichkeit der individuellen Gestaltung. Durch Drücken des Buttons "Seitendesign editieren" öffnet sich eine Arbeitspalette, wo Ihnen einfach und übersichtlich alle Änderungsmöglichkeiten dargeboten werden.

Hier ist zu **beachten**:

**Schrittgrößen nur im Originalformat** (wie im Bearbeitungsfenster vorgeschlagen) verwenden – z.B. 1.0em, 0,5em, 1,8em.

Für die Änderung der **Farben** klicken Sie bitte auf das Farbzeichen neben dem Eingabefenster, dann können Sie sich aus der Farbpalette durch anklicken aussuchen.

Wenn Sie alle Änderungen individuell vorgenommen haben, klicken Sie auf "Design bearbeiten beenden", und über den Button "Vorschau" können Sie das Ergebnis Ihrer Arbeit betrachten.

## Originaldesign wiederherstellen

Falls Ihnen wider Erwarten das Ergebnis Ihrer Internetseite nicht gefällt, können Sie hier zum Ursprungs-Design zurückkehren

## Kontaktdaten/Impressum editieren

**Diese Funktion kommt erst zum Tragen, sobald Ihre Seite im Internet steht** – Sollte sich z.B. Ihre Telefonnummer ändern oder Sie sind umgezogen – hier können Sie Ihre Kontaktdaten / Impressum aktualisieren und sofort ist Ihre Seite wieder "up to date".

## Startseite online setzen

Wenn das Design stimmt, die Navigation funktioniert, alle Texte fehlerfrei gespeichert sind – kurz, Sie **mit allen Arbeiten fertig sind** drücken Sie den "Startseite online setzen – Button". Ihr Auftritt steht **ab sofort** im Netz.

## Neu: Seitenzähler einbinden

**vorerst nur bei den ersten drei** (barrierefreien) Designs können Sie den Seitenzähler aktivieren indem Sie einfach auf "Seitenzähler einbinden" klicken - Der Seitenzähler wird nun unter der Navigationsleiste angezeigt und Ihre Seitenaufrufe werden ab sofort gezählt.

## Neu: Antispam

Aufgrund der zunehmenden Spamaktionen auf das Kontaktformular wird nun ein sogenanntes "captcha" eingebunden, das verhindern soll, dass Spammer Ihr Kontaktformular für unerlaubtes Versenden von Nachrichten missbrauchen. Der Link zum aktivieren dieser Funktion ist nur solange sichtbar, bis Sie diese Funktion eingeschaltet haben.